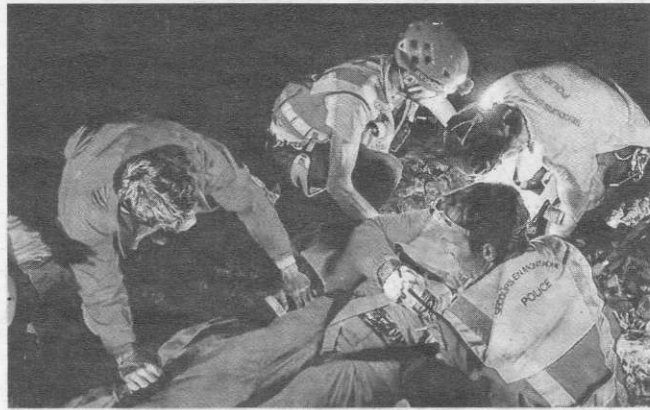


Un cristallier sauvé après une

Il y a des secours qui sont des exemples. Celui-ci en est un. Neuf secouristes de la CRS Alpes et un médecin ont sauvé dans la soirée de mardi 9 septembre, un cristallier sexagénaire. Parti le matin à 6 heures, il a chuté et été retrouvé par son fils vers 20 heures, au pied d'une paroi, dans une combe du massif du pic de la Lauzière.

Dans la face sud du massif du pic de la Lauzière à La Léchère, un homme de 65 ans est parti à la recherche de cristaux mardi 9 septembre à 6 heures du matin. Cristallier haut-savoyard, c'est un habitué du secteur. Mais ce jour-là, il a chuté de 30 mètres. Inquiet de l'absence de nouvelles, son frère a réussi à le rejoindre à 18 heures. Quelques minutes plus tard, le fils de la victime a alerté l'unité de détachement d'Albertville de la CRS Alpes.

« À 18 h 30, nous avons directe-



Neuf secouristes de la CRS Alpes Albertville et un médecin, ont sauvé un cristallier mardi 9 septembre retrouvé dans le massif du pic de la Lauzière. Photo CRS Alpes

ment mis le secours en route, introduit le major Haberey, adjoint au chef de détachement. Un hélicoptère de la section aérienne de Modane, avec trois secouristes de la CRS et un médecin, est parti à la recherche du disparu. La météo étant in-

certaine, nous avons également envoyé en renfort six secouristes de la CRS par voie terrestre depuis Albertville.»

Les indications étaient vagues et le lieu d'intervention aussi. L'effectif arrivé par voie aérienne a été déposé au col de la Ma-

SAV04 - VI

chute de 30 mètres

deleine. En début de soirée, l'opération de recherche a commencé.

L'homme retrouvé au pied d'une paroi à 2 500 m d'altitude

Le fils de la victime, alpiniste, s'est aussi engagé dans le secours de son père. À 20 h 10, dans une combe du massif, il a fini par le trouver, au milieu du brouillard, polytraumatisé. « L'homme était à 2 500 mètres d'altitude, au pied d'une paroi, détaille le major Haberey, alors chef de l'opération de secours en gestion depuis Albertville. Il a fait une chute verticale certainement liée à une rupture de l'amarrage de sa corde de rappel. »

La seule solution pour les secouristes était de procéder à une évacuation terrestre. Les neuf CRS sont arrivés sur le lieu de l'accident à 21 h 30. « Le secours s'est passé dans de très

bonnes conditions, se félicite le chef de l'opération. La descente a été fluide, sans stop nécessaire, il y a eu usage de cordes dans les pentes les plus raides et l'équipe a été très efficace. Pourtant, ils ont fait 800 mètres de dénivelé négatif dans un pierrier chaotique, sous une pluie fine et du brouillard. » Le tout accompagné par le fils et le frère âgé de 71 ans.

La victime a été prise en charge par une ambulance à 23 h 30 avant d'être acheminée au centre hospitalier d'Albertville. Bilan médical : une fracture du nez, un traumatisme crânien léger, des plaies et quelques contusions. Dans ce contexte, le major a souhaité indiquer : « C'est un exemple de secours et de travail d'équipe entre les différents opérateurs. Ce type d'intervention donne du sens à notre métier et à nos rudes entraînements. »

● Jean Adde-Soubra