

FAMILLE DES BOETTGERILLIDAE

Antérieurement rattachée aux Milacidae, la famille des Boettgerillidae ne compte qu'une espèce, *Boettgerilla pallens*, aisément reconnaissable à son aspect vermiforme dans l'aire couverte par ce guide. Cette espèce, originaire du Caucase, a étendu très largement son aire de répartition vers l'Europe du Nord-Ouest, très probablement favorisée et transportée par l'homme.

Boettgerilla pallens Simroth 1912

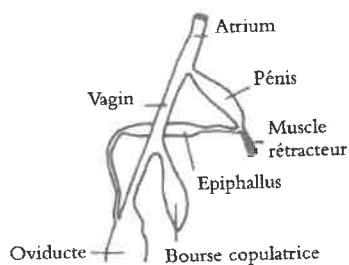
Syn. *B. vermiformis* Wiktor

Description. Limace petite à moyenne atteignant 3-4 cm en extension. Grisâtre, jaune pâle, dos et tête plus sombre gris bleuté, translucide et carénée. Son aspect vermiforme quand elle est en extension suffit à l'identifier. Sole jaune pâle, mucus incolore.

Habitat. Jardins, parcs, forêts.

Aire. Sud-est-européenne à l'origine, mais expansion très rapide dans le nord-ouest de l'Europe.

Répartition. Carte 155. Localisée, mais s'étendant rapidement ; au nord jusque en Finlande (serres), le sud de la Suède, France (en expansion) : Bretagne, Charente-Maritime, Dordogne, Ariège, Jura, Alpes, Suisse, îles de la Manche, nord de l'Irlande, etc.

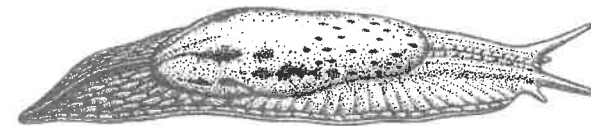
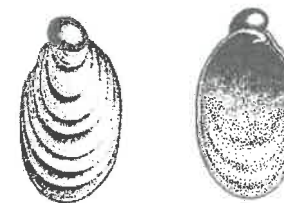
Anatomie de *B. pallens*

Pl. 12

FAMILLE DES PARMACELLIDAE

Apparentée aux Milacidae, cette famille de limaces typique de la faune méditerranéenne est répandue des îles Canaries au Proche-Orient. Le manteau est très grand et couvre la plus grande partie du dos. Il peut former un bouclier protecteur, sous lequel l'animal peut se retirer en partie. Sous le manteau se trouve une petite coquille calcaire de forme caractéristique, qui rappelle la limacelle des espèces du genre *Limax* (voir illustration p. 222) mais plus mince et légèrement relevée à l'arrière ; la limacelle ne présente pas de « noyau ». Lors des premiers stades juvéniles (immédiatement après l'éclosion) la partie renflée de la coquille couvre encore le corps tout entier de l'animal. Mais cette enveloppe embryonnaire est bientôt recouverte par la croissance du manteau.

Les Parmacellidae sont nocturnes, « timides » et peu mobiles ; pendant le jour et en période de sécheresse, elles cherchent des cachettes. Herbivores comme les Milacidae, elles sont toutefois moins attachées aux jardins et aux lieux habités.

*Parmacella valencienii**Parmacella valencienii**Parmacella valencienii* Weeb et Beneden 1836

Description. Grande limace, longue de 80-90 mm en extension ; c'est à l'extrémité postérieure que le corps est le plus large et fortement galbé. Manteau très long, environ 40 mm, d'apparence granuleuse, en pointe émoussée à l'avant, arrondi à l'arrière. Entre les plis du corps, on voit très nettement des sillons verticaux. Les tentacules antérieurs sont en cône tronqué, les postérieurs sont longs et minces.

La coloration est variable : olive pâle à brun clair rougeâtre fauve, quelquefois avec des taches sombres sur le manteau, qui s'élargit en s'aplatissant brusquement. La limacelle est transparente, flexible et faiblement calcifiée.

Habitat. Terrains incultes, emplacements secs et pierreux, avec végétation méditerranéenne de broussailles et de buissons ; nocturne.

Aire. Ouest-méditerranéenne.

Répartition. Jusqu'à maintenant n'a été attestée que dans la plaine de Crau à proximité d'Arles (Bouches-du-Rhône), d'où elle a peut-être disparu (pas de mention depuis un siècle) ; il est possible qu'elle soit présente ailleurs le long de la Méditerranée.

Remarque. Récemment, Bouchet (1993) et Ripken (com. pers.) pensent que l'espèce de France diffère de *P. valencienii* et constitue une espèce à part entière.

FAMILLE DES ARIONIDAE

Les Arionidae sont des limaces à coquille interne habituellement absente, ou réduite à des granulations calcaires chez quelques espèces. Aucune des espèces ne possède de carène et toutes possèdent une glande